

## Diagnoses d'Orthoptéroïdes nouveaux ou nouvellement décrits au Maroc

par Bernard DEFAUT

Bédeilhac-Aynat, F 09400 Tarascon

---

A l'occasion d'un travail de thèse j'ai découvert trois espèces et cinq sous-espèces nouvelles au Maroc.

Dans cette note je donnerai seulement les indications utiles à l'identification de ces taxons. Des descriptions plus complètes ont déjà été données ailleurs ou bien feront l'objet de publications à venir, dans cette même revue.

---

### *Tartarogryllus fadlii*, sp. n.

— Localité type : daya temporairement asséchée, à 20 km à l'E. de Rabat ; **holotype** et **allotype**, dans une touffe d'herbes (5 mai 1984) (Pas de paratype, ni d'autre exemplaire.)

— Diagnose : espèce proche de *T. theryi* CHOPARD, 1943 (1). Le mâle s'en distingue par ses élytres couvrant tout l'abdomen et à champ apical bien différencié, et la femelle par ses ailes plus courtes que les élytres, subavortées.

— Dimensions : Mâle holotype : corps 13, élytre 6,5, fémur postérieur 7. Femelle allotype : corps 18, élytre 6, fémur postérieur 6,5, ovipositeur 7,5.

Je dédie cette espèce à mon collègue Mohamed FADLI, de Rabat.

\* \* \*

### *Euryparyphes marocanus* SAUSSURE (1887), *mamorensis* ssp. n.

— Localité type : erme, à 12 km au NE de Tiflète ; **holotype** et **allotype** accouplés (2 mai 1985). Quatre **paratypes**, au même endroit et en forêt de Mamora.

— Diagnose : distinct de la ssp. nominale par les faces interne et supérieure des tibias postérieurs noires, avec le tiers ou le quart apical rouge clair (entièrement rouges dans la ssp. nominale).

— Dimensions : Mâle holotype : corps 26, élytre 5,5, fémur postérieur 11. Femelle allotype : corps 38, élytre 6, fémur postérieur 15,5.

---

(1) Le mâle de *T. theryi* a été décrit par MORALES, 1956.

*Euryparyphes laetus* BOLIVAR (1907), *gharbensis* ssp. n.

— Localité type : erme, à 17 km à l'ENE de Sidi Yahya du Gharb ; **holotype** et **allotype** (22 avril 1985). Neuf **paratypes** : vers Sidi Yahya du Gharb, Sidi Slimane et Ksar el Kébir.

— Diagnose : distinct de la ssp. nominale par la carène médiane du pronotum davantage comprimée et davantage saillante ; la face interne des fémurs postérieurs est rouge à la base et bleue à l'apex, parfois entièrement rouge ou entièrement bleue (dans la ssp. nominale elle est noire, ou noire et rouge). Taille plus forte.

— Dimensions (relevées sur le sec !) : Mâle holotype : corps (apex redressé) 34, élytre 6,5, fémur postérieur 16. Femelle allotype : corps 46, élytre 8, fémur postérieur 22.

\* \* \*

*Pyrgomorpha agarena* BOLIVAR (1894), *zaëriana* ssp. n.

— Localité type : erme, à 4 km au NE de Sidi Yahya des Zaërs ; **holotype** et **allotype** accouplés (6 avril 1983). Nombreux paratypes vers Témara, Bouznika, Sidi Yahya des Zaërs, Skhirat, Mohammedia, Ben Slimane, Sidi Bettache, Khémisset.

— Diagnose : il s'agit d'une race macroptère de *P. agarena*, confondue jusque là avec *P. miniata* BOLIVAR 1914. Elle se distingue de *P. miniata* par des fémurs postérieurs moins épais (5 à 5,5 fois longs comme ils sont larges), le lobe supéro-interne des genoux postérieurs très saillant, l'espace mésosternal de la femelle moins fortement transverse (1,5 fois large comme il est long, environ), notamment.

Dimensions (relevés sur le sec !) : mâle holotype : corps 19,5, élytre 15, fémur postérieur 10,5. Femelle allotype : corps 32,5 élytre 22,5, fémur postérieur 15,5.

\* \* \*

*Heteracris lieutaghii* DEFAUT (1986).

— Localité type : fourrés littoraux, à 6 km au SSW de Mehdyia ; **holotype** (25 septembre 1983) et **allotype** (3 octobre 1983). Sept **paratypes** au même endroit et dans une steppe salée, à 3 km à l'WNW de Maaziz.

— Diagnose : proche d'*H. harteti* BOLIVAR 1913, principalement à cause de l'armature des tibias postérieurs. S'en distingue surtout par la plaque sous-génitale du mâle qui est plus allongée.

— Dimensions : mâle holotype : corps 17, élytre 13, fémur postérieur 10. Femelle allotype : corps 35, élytre 27, fémur postérieur 18,5.

\* \* \*

*Stenobothrus marocanus* UVAROV (1942), *zemmourianus* ssp. n.

— Localité type : doumaie, à 22 km à l'ESE de Rabat ; **holotype** et **allotype** (5 mai 1984). Trois **paratypes** au même endroit.

— Diagnose : silhouette de la femelle plus svelte, moins large que la ssp. nominale ; fovéoles temporales de la femelle plus profondes, à bords bien saillants tout autour. Par ailleurs la ssp. nominale est alticole (Plateau Central et Moyen Atlas).

— Dimensions : mâle holotype : corps 17, élytre 12, fémur postérieur 10. Femelle allotype : corps 24,5, élytre 15,5, fémur postérieur 13.

\* \* \*

*Chorthippus binotatus* CHARPENTIER (1825), *atlasii* ssp. n.

— Localité type : lande à *Adenocarpus decorticans*, à 1 km au NNW de Bad-bou-Idir (massif du Tazekka, 1 500 m) ; **holotype** et **allotype** (17 octobre 1984). Trois **paratypes** au même endroit.

— Diagnose : distinct de la ssp. nominale par les fovéoles temporales plus courtes, élargies vers l'arrière, très superficielles, et par les tibias postérieurs d'un brun terne, à anneau basal blanchâtre (au lieu de tibias p. rouge vif, à anneau basal jaune).

— Dimensions : mâle holotype : corps 15,5, élytre 13, fémur postérieur 10. Femelle allotype : corps 20,5, élytre 16, fémur postérieur 12.

\* \* \*

*Notopleura rhelbanensis* DEFAUT (1984).

— Localité type ; steppe à Armoise Blanche, à 12 km à l'W de Midelt (lieudit « Rhelbane ») ; **holotype** et **allotype** (25 septembre 1982). Six **paratypes** au même endroit.

— Diagnose : se différencie des quatre autres espèces connues par ses élytres bien plus étroits, principalement. Par ailleurs elle se rapproche de l'espèce algéro-tunisienne *N. saharica* KRAUSS (1902) par sa côte frontale nettement sillonnée sur toute sa longueur et par ses carènes pronotales bien marquées.

— Dimensions : mâle paratype : corps 11,5, élytre 10, fémur postérieur 7. Femelle allotype : corps 16,5, élytre 12, fémur postérieur 8.

\* \* \*

Tous les types sont dans ma collection, à l'exception de l'**holotype** et de l'**allotype** de *N. rhelbanensis* qui ont été déposés au Muséum National d'Histoire Naturelle, à Paris.

## RÉFÉRENCES

- DEFAUT B. (1984). — *Notopleura rhelbanensis* sp. nov. (Orth. : Acrididae) et la faune orthoptérique de la steppe à Armoise aux environs de Midelt (Maroc). — *Actes Inst. Agro. Vét.*, 4 (1) : 81-86.
- DEFAUT B. (1986). — *Heteracris lieutaghii*, espèce nouvelle du Maroc. (Caelifera : Catantopidae). — *Bull. Soc. Hist. Nat. Toulouse*, 122 : 19-21.
- DEFAUT B. (1987). — La détermination des Orthoptéroïdes ouest-paléarctiques — 1. *Tetrigidae* de France, Ibérie et Maghreb (Caelifera). *Pamphagidae* : le genre *Euryparyphes* au Maroc (Caelifera). — *L'Entomologiste*, 43 (sous presse).
- DEFAUT B. (1988). — *Ibid.* — 2. Le genre *Pyrgomorpha* au Maroc. — *L'Entomologiste*, 44 (sous presse).

## NOUVELLE REVUE D'ENTOMOLOGIE

(NOUVELLE SÉRIE)

Revue internationale de taxonomie  
et de biogéographie entomologiques

Publication trimestrielle

Abonnement annuel 1987

	Particuliers	Institutions
FRANCE, DOM-TOM, CEE	220 F	290 F
EUROPE (sauf CEE)	260 F	310 F
AUTRES PAYS	350 F	350 F

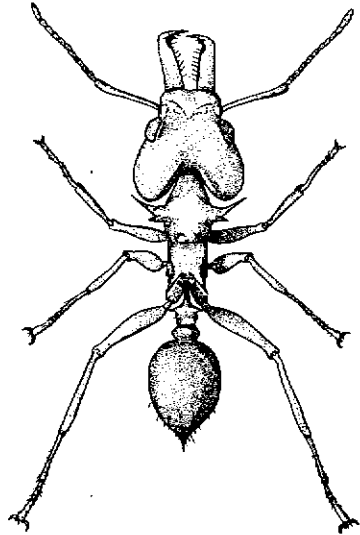
à l'ordre du « Trésorier de la  
Nouvelle Revue d'Entomologie »

CCP : 17 160 31 G Paris

Association pour le soutien à la  
nouvelle revue d'entomologie

B.P. 96

F 94123 FONTENAY-SOUS-BOIS CEDEX



## PUBLICATIONS DE LA NOUVELLE REVUE D'ENTOMOLOGIE

## Carabiques, Staphylins, Lamellicornes

Liste sur demande à H. COIFFAIT,  
Laboratoire de Zoologie, Université Paul Sabatier,  
118, route de Narbonne, F 31063 TOULOUSE